

# Itinerario ecoturístico Ruta Espartaria

La ruta Espartaria de las tierras altas de Lorca, nace con el fin de unir geográfica y culturalmente los pueblos por los que atraviesa. Estos son: Coy, Avilés, Las Terreras, La Paza, Zarcilla de Ramos, El Rincón, Don Gonzalo, Doña Inés, Zarzadilla de Totana y La Parroquia.

Esta ruta de unos 48 km. de distancia, proporciona al visitante el disfrute de un paisaje rico en diversos colores, gracias a su flora, a su clima y a su larga historia.

La Ruta Espartaria recibe su nombre debido a que ha sido tradicionalmente una tierra de esparto, donde éste se recolectaba y se trenzaba para hacer diversos útiles con los que satisfacer necesidades, desde calzado hasta capazos, esteras o sillas. Aún quedan algunos ancianos en las pedanías del norte que se dedican a este trabajo artesanal ancestral, que ha ido pasando de generación en generación.

## Las Terreras

En el noroeste del municipio lorquino, rodeada de relieves montañosos con abundancia de pinares y bosque bajo, se encuentra esta diputación, que cuenta en su extensión con los parajes de Alhagüeces, Casas Nuevas y Casas de Tía Juana.

En algunas zonas del entorno natural de Zarzadilla existen restos arqueológicos de época prehistórica y romana. Como otros apuntes históricos destacan los referidos, en el siglo XVI a las minas de plomo de la Sierra de Pedro Ponce, así como la construcción en el XVIII de obras hidráulicas para aprovechar sus acuíferos.

Casi todos los vecinos de Zarzadilla son propietarios de tierras de labor, ya que la agricultura ha jugado siempre un papel fundamental.



# Itinerario ecoturístico Ruta Espartaria

La ruta Espartaria de las tierras altas de Lorca, nace con el fin de unir geográficamente y culturalmente los pueblos por los que atraviesa. Estos son: Coy, Avilés, Las Terreras, La Paza, Zarcilla de Ramos, El Rincón, Don Gonzalo, Doña Inés, Zarzadilla de Totana y La Parroquia.

Esta ruta de unos 48 km. de distancia, proporciona al visitante el disfrute de un paisaje rico en diversos colores, gracias a su flora, a su clima y a su larga historia.

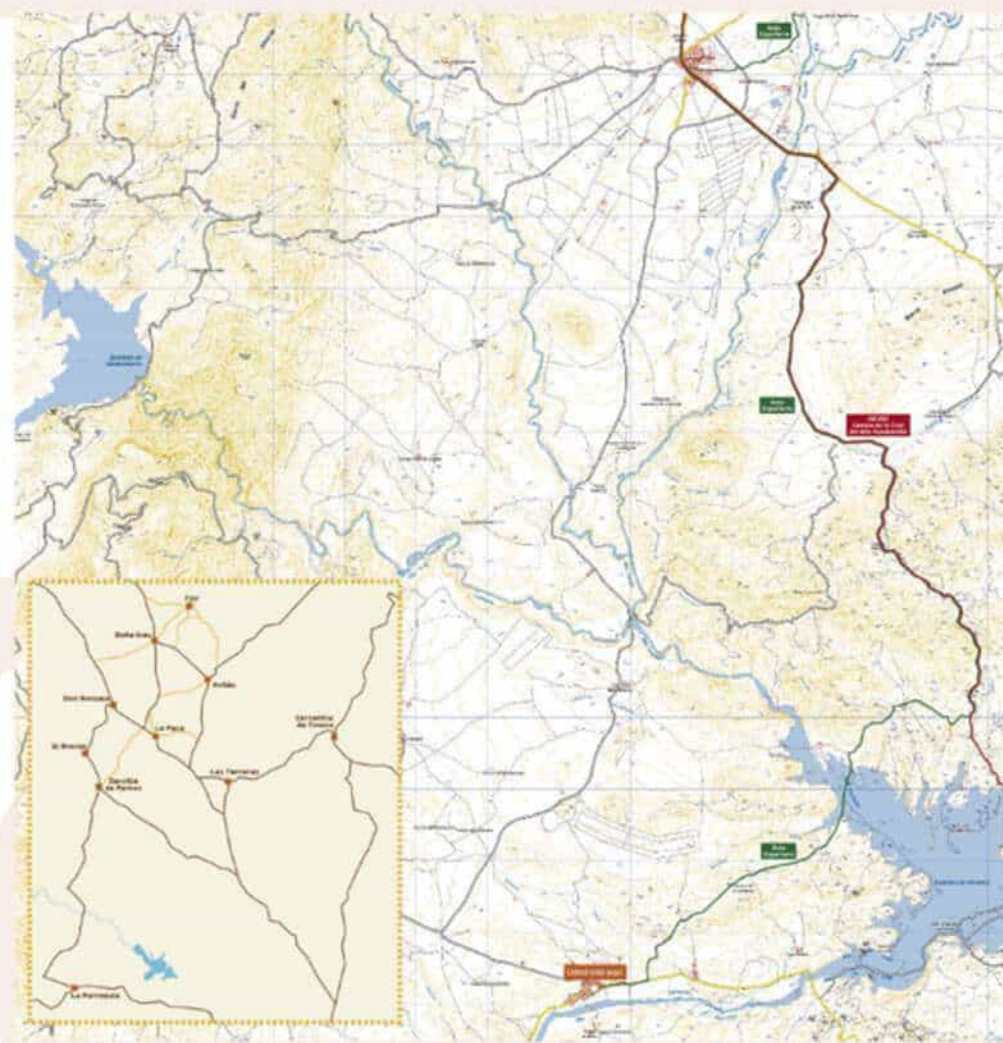
La Ruta Espartaria recibe su nombre debido a que ha sido tradicionalmente una tierra de esparto, donde éste se recolectaba y se trenzaba para hacer diversos útiles con los que satisfacer necesidades, desde calzado hasta capazos, esteras o sillas. Aún quedan algunos ancianos en las pedanías del norte que se dedican a este trabajo artesanal ancestral, que ha ido pasando de generación en generación.

## La Parroquia

Avilés es un pintoresco pueblo pequeño, de apenas 400 habitantes, situado a 770 metros de altitud en las llamadas tierras altas, pertenecientes a la comarca de Lorca.

En esta pedanía, sus habitantes viven mayormente de la agricultura, especialmente, los viñedos, almendros, y los cereales. Este pueblo es conocido en la comarca de Lorca y sus alrededores por su vino artesanal tan especial y las famosas tortas de mosto, de ahí que le llamen "La Tierra del Vino".

En el centro del pueblo se encuentra una antigua bodega de interés histórico. Este pueblo está recuperando sus bailes tradicionales como son las parrandas, las gandulas, la malaqueña, etc.



# Itinerario ecoturístico Ruta Espartaria

La ruta Espartaria de las tierras altas de Lorca, nace con el fin de unir geográfica y culturalmente los pueblos por los que atraviesa. Estos son: Coy, Avilés, Las Terreras, La Paza, Zarcilla de Ramos, El Rincón, Don Gonzalo, Doña Inés, Zarzadilla de Totana y La Parroquia.

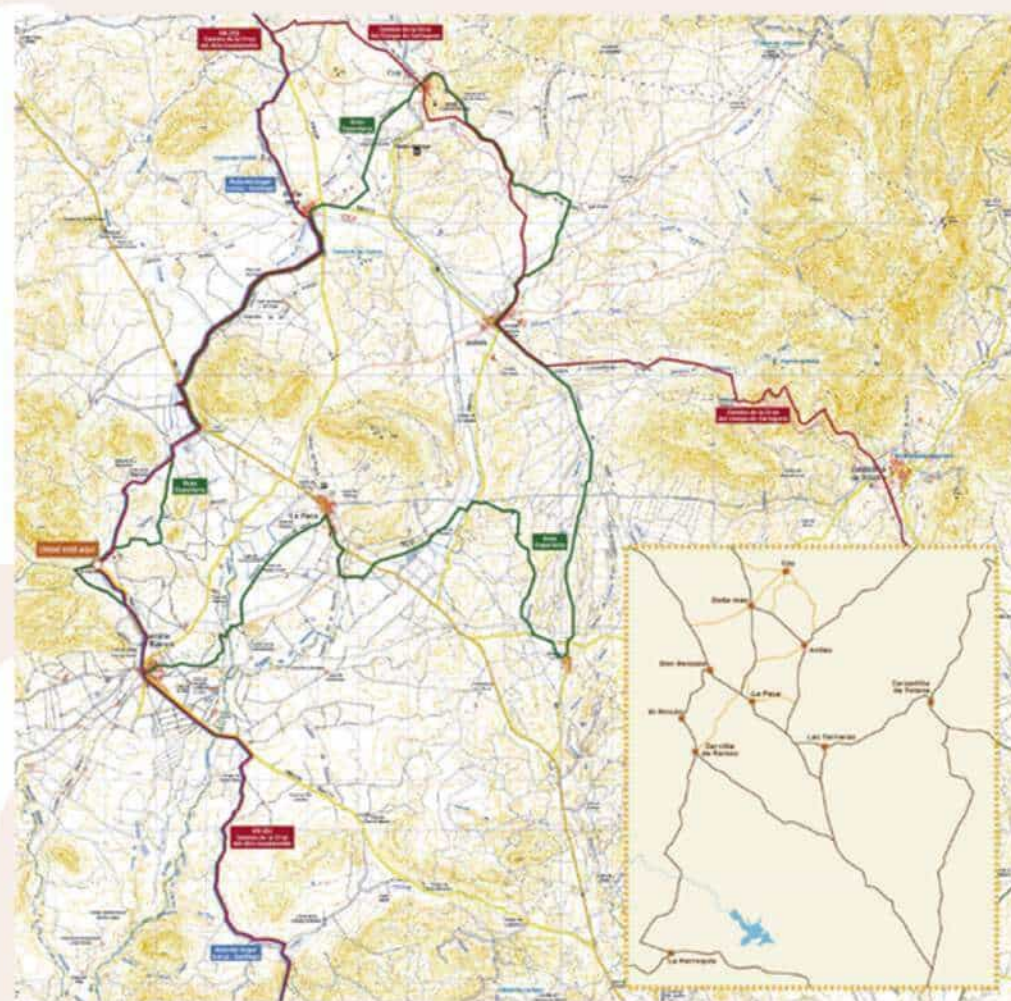
Esta ruta de unos 48 km. de distancia, proporciona al visitante el disfrute de un paisaje rico en diversos colores, gracias a su flora, a su clima y a su larga historia.

La Ruta Espartaria recibe su nombre debido a que ha sido tradicionalmente una tierra de esparto, donde éste se recolectaba y se trenzaba para hacer diversos útiles con los que satisfacer necesidades, desde calzado hasta capazos, esteras o sillas. Aún quedan algunos ancianos en las pedanías del norte que se dedican a este trabajo artesanal ancestral, que ha ido pasando de generación en generación.

## El Rincón de los Carranzas

El Rincón de los Carranzas emerge al amparo del Cerro del Sordo (del que dicen los lugareños que se avista desde el mar y sirvió de faro guía a contrabandistas que entraban al puerto de Cartagena).

El manantial del Tornajo, de aguas duras y permanentemente templadas junto con la Fuente del Rincón, son sin duda testigos de excepción, a la vez que soporte vital, de todo lo acontecido en este pequeño asentamiento rural que, tiempo atrás, sostuvo también una destacable actividad relacionada con la minería (yesos y otros minerales), el esparto, la agricultura extensiva y de subsistencia, la ganadería o la silvicultura.



# Itinerario ecoturístico Ruta Espartaria

La ruta Espartaria de las tierras altas de Lorca, nace con el fin de unir geográfica y culturalmente los pueblos por los que atraviesa. Estos son: Coy, Avilés, Las Terreras, La Paza, Zarcilla de Ramos, El Rincón, Don Gonzalo, Doña Inés, Zarzadilla de Totana y La Parroquia.

Esta ruta de unos 48 km. de distancia, proporciona al visitante el disfrute de un paisaje rico en diversos colores, gracias a su flora, a su clima y a su larga historia.

La Ruta Espartaria recibe su nombre debido a que ha sido tradicionalmente una tierra de esparto, donde éste se recolectaba y se trenzaba para hacer diversos útiles con los que satisfacer necesidades, desde calzado hasta capazos, esteras o sillas. Aún quedan algunos ancianos en las pedanías del norte que se dedican a este trabajo artesanal ancestral, que ha ido pasando de generación en generación.

## Zarcilla de Ramos

Zarcilla de Ramos, la diputación más extensa de Lorca es, tanto por la riqueza de su historia como por la variedad de paisajes que comprende, una zona que resulta muy atractiva al visitante.

A lo largo del tiempo, diversas culturas y pueblos han pasado por Zarcilla de Ramos, dejando numeroso vestigios. Ejemplo de ellos son los yacimientos en Peña María, que abarcan desde la Prehistoria hasta la Edad Media, los de El Mingrano, Virgen de La Purísima donde se han hallado restos de una villa romana, o los que se han encontrado en otros lugares como la Hoya Mora o la sierra de La Culebrina.

Durante las fiestas en honor a la Virgen de la Purísima, se puede disfrutar tanto de las tradicionales cuadrillas como de otros actos lúdicos.



# Itinerario ecoturístico Ruta Espartaria

La ruta Espartaria de las tierras altas de Lorca, nace con el fin de unir geográficamente y culturalmente los pueblos por los que atraviesa. Estos son: Coy, Avilés, Las Terreras, La Paza, Zarcilla de Ramos, El Rincón, Don Gonzalo, Doña Inés, Zarcadilla de Totana y La Parroquia.

Esta ruta de unos 48 km. de distancia, proporciona al visitante el disfrute de un paisaje rico en diversos colores, gracias a su flora, a su clima y a su larga historia.

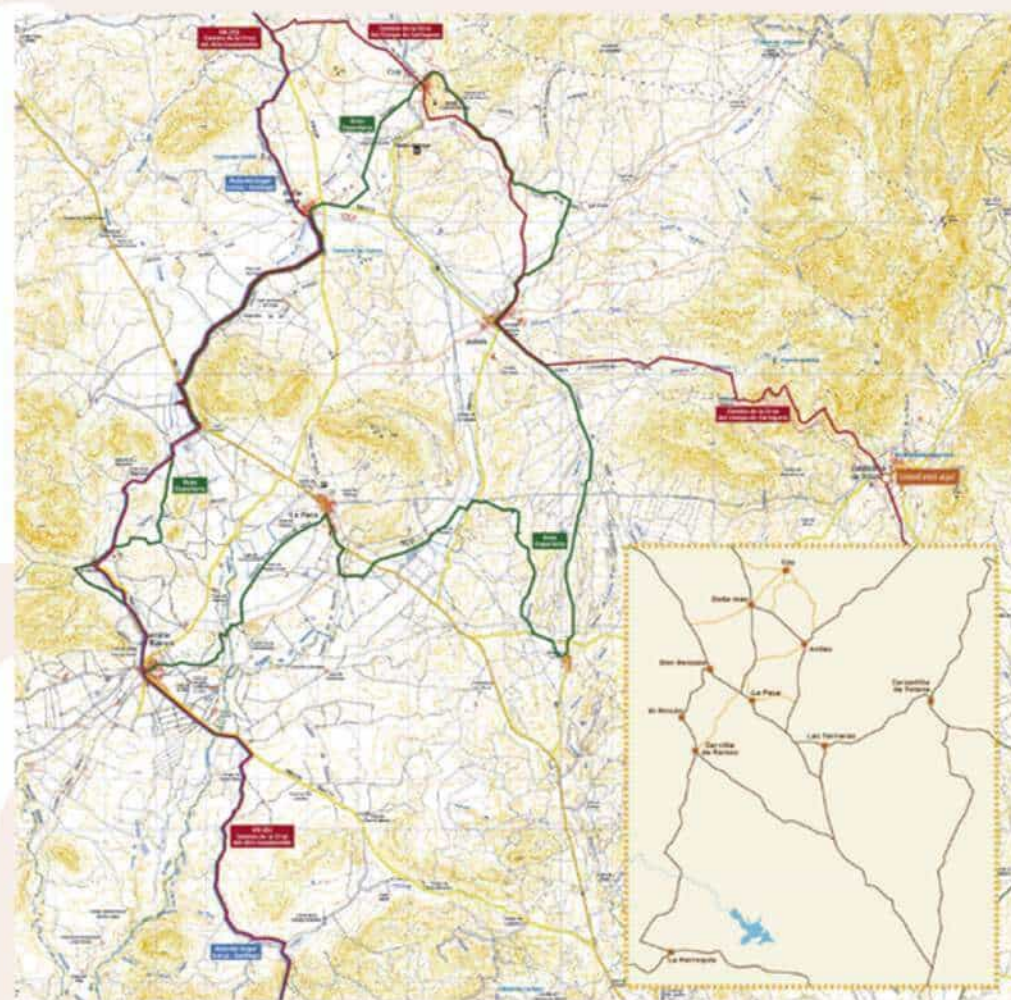
La Ruta Espartaria recibe su nombre debido a que ha sido tradicionalmente una tierra de esparto, donde éste se recolectaba y se trenzaba para hacer diversos útiles con los que satisfacer necesidades, desde calzado hasta capazos, esteras o sillas. Aún quedan algunos ancianos en las pedanías del norte que se dedican a este trabajo artesanal ancestral, que ha ido pasando de generación en generación.

## Zarcadilla de Totana

En el noroeste del municipio lorquino, rodeada de relieves montañosos con abundancia de pinares y bosque bajo, se encuentra esta diputación, que cuenta en su extensión con los parajes de Alhagüeces, Casas Nuevas y Casas de Tía Juana.

En algunas zonas del entorno natural de Zarcadilla existen restos arqueológicos de época prehistórica y romana. Como otros apuntes históricos destacan los referidos, en el siglo XVI, a las minas de plomo de la Sierra de Pedro Ponce, así como la construcción en el XVIII de obras hidráulicas para aprovechar sus acuíferos.

Casi todos los vecinos de Zarcadilla son propietarios de tierras de labor, ya que la agricultura ha jugado siempre un papel fundamental.



# Itinerario ecoturístico Ruta Espartaria

La ruta Espartaria de las tierras altas de Lorca, nace con el fin de unir geográficamente y culturalmente los pueblos por los que atraviesa. Estos son: Coy, Avilés, Las Terreras, La Paza, Zarcilla de Ramos, El Rincón, Don Gonzalo, Doña Inés, Zarzadilla de Totana y La Parroquia.

Esta ruta de unos 48 km. de distancia, proporciona al visitante el disfrute de un paisaje rico en diversos colores, gracias a su flora, a su clima y a su larga historia.

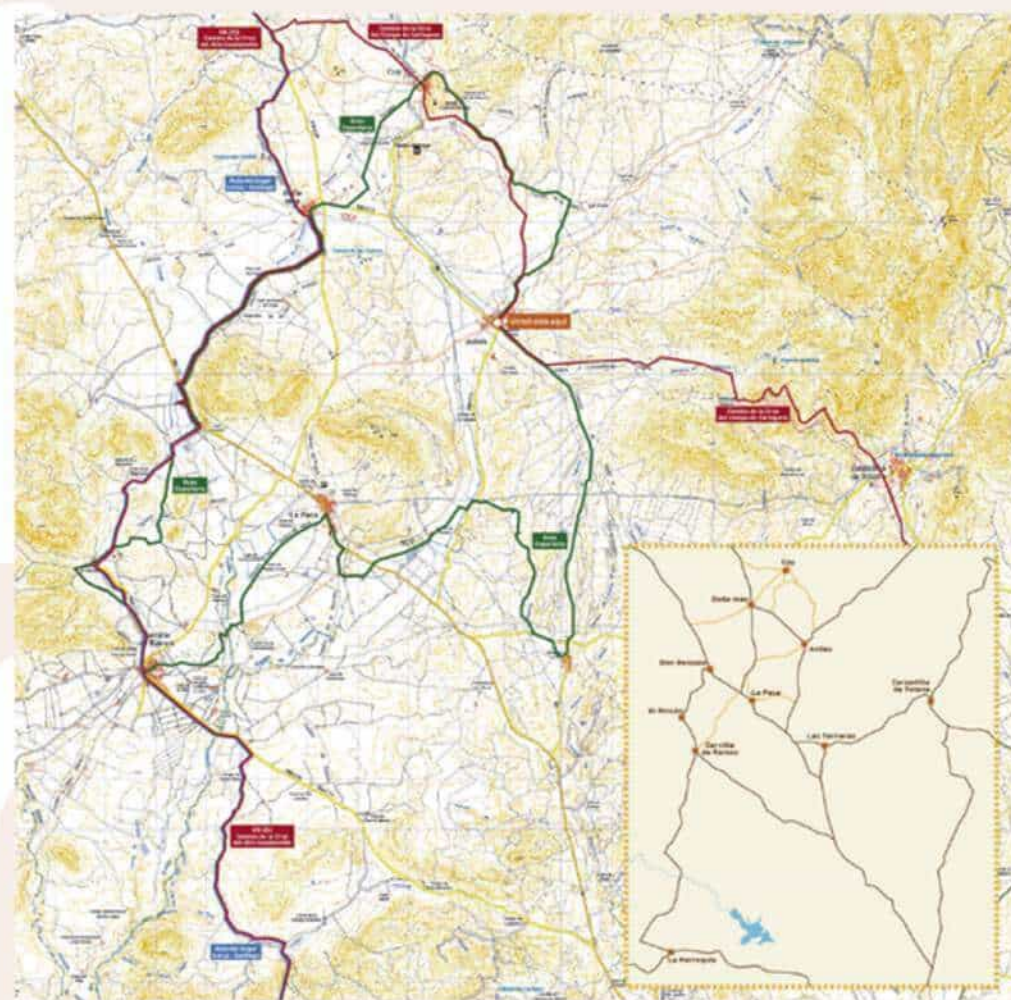
La Ruta Espartaria recibe su nombre debido a que ha sido tradicionalmente una tierra de esparto, donde éste se recolectaba y se trenzaba para hacer diversos útiles con los que satisfacer necesidades, desde calzado hasta capazos, esteras o sillas. Aún quedan algunos ancianos en las pedanías del norte que se dedican a este trabajo artesanal ancestral, que ha ido pasando de generación en generación.

## Avilés

Avilés es un pintoresco pueblo pequeño, de apenas 400 habitantes, situado a 770 metros de altitud en las llamadas tierras altas, pertenecientes a la comarca de Lorca.

En esta pedanía, sus habitantes viven mayormente de la agricultura, especialmente, los viñedos, almendros, y los cereales. Este pueblo es conocido en la comarca de Lorca y sus alrededores por su vino artesanal tan especial y las famosas tortas de mosto, de ahí que le llamen "La Tierra del Vino".

En el centro del pueblo se encuentra una antigua bodega de interés histórico. Este pueblo está recuperando sus bailes tradicionales como son las parrandas, las gandulas, la malaqueña, etc.



# Itinerario ecoturístico Ruta Espartaria

La ruta Espartaria de las tierras altas de Lorca, nace con el fin de unir geográficamente y culturalmente los pueblos por los que atraviesa. Estos son: Coy, Avilés, Las Terreras, La Paza, Zarcilla de Ramos, El Rincón, Don Gonzalo, Doña Inés, Zarzadilla de Totana y La Parroquia.

Esta ruta de unos 48 km. de distancia, proporciona al visitante el disfrute de un paisaje rico en diversos colores, gracias a su flora, a su clima y a su larga historia.

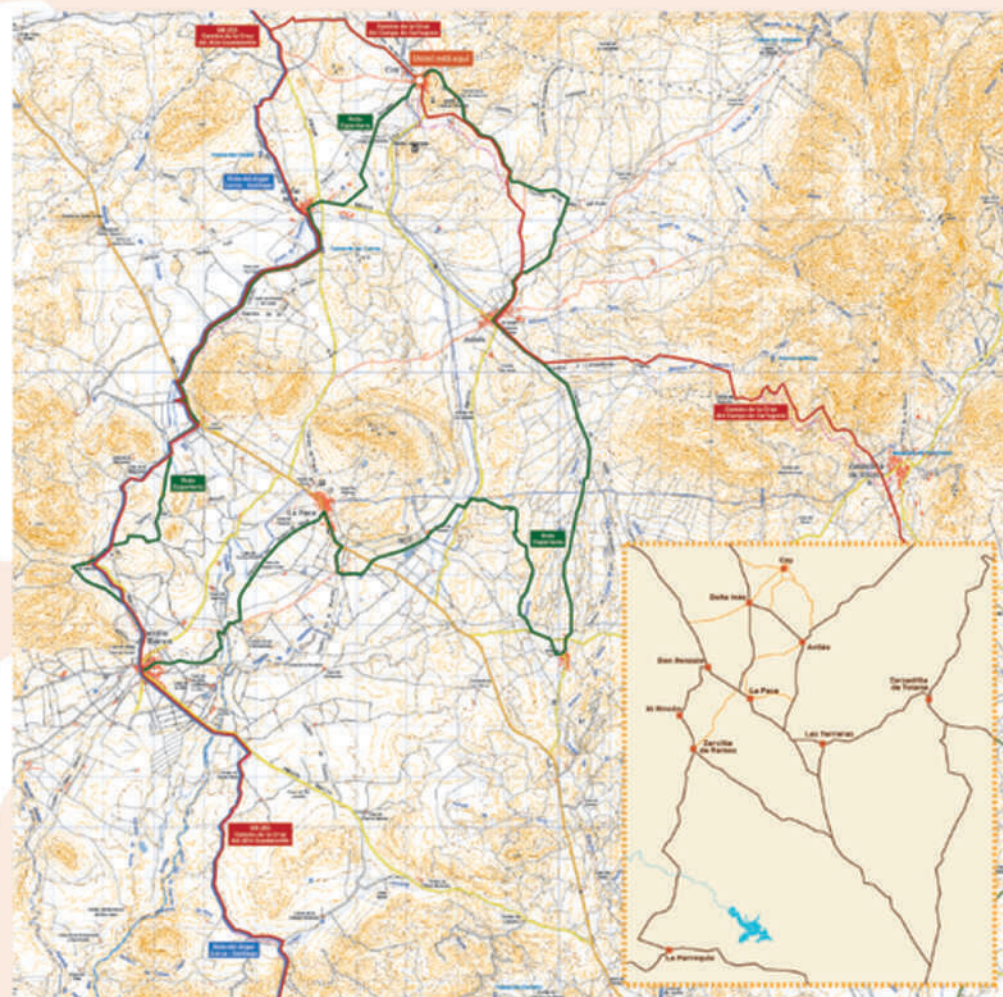
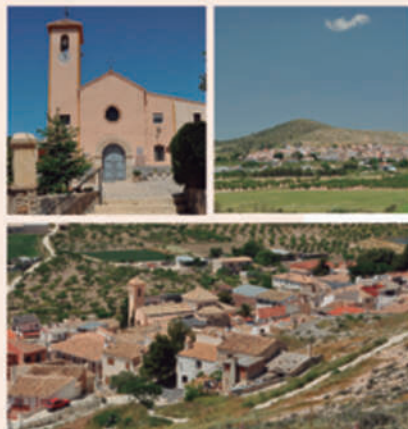
La Ruta Espartaria recibe su nombre debido a que ha sido tradicionalmente una tierra de esparto, donde éste se recolectaba y se trenzaba para hacer diversos útiles con los que satisfacer necesidades, desde calzado hasta capazos, esteras o sillas. Aún quedan algunos ancianos en las pedanías del norte que se dedican a este trabajo artesanal ancestral, que ha ido pasando de generación en generación.

## Coy

Se trata de una pedanía con gran tradición artesana, destaca el textil (jarapas y alfombras). Su economía agraria se basa fundamentalmente en la vid, el almendro y el olivo; aunque también encontramos algunas áreas de regadío donde aparecen cultivos de la huerta.

Como resultado de la especialización agrícola, existe una producción de vinos artesanos de gran calidad. En ganadería destacan las granjas de cerdos, pollos y el ganado ovino.

La historia de Coy se remonta a la prehistoria, con asentamientos tan importantes como el encontrado en el Cerro de las Viñas, poblado argárico de la Edad del Bronce; declarado de interés internacional.



# Itinerario ecoturístico Ruta Espartaria

La ruta Espartaria de las tierras altas de Lorca, nace con el fin de unir geográficamente y culturalmente los pueblos por los que atraviesa. Estos son: Coy, Avilés, Las Terreras, La Paza, Zarcilla de Ramos, El Rincón, Don Gonzalo, Doña Inés, Zarzadilla de Totana y La Parroquia.

Esta ruta de unos 48 km. de distancia, proporciona al visitante el disfrute de un paisaje rico en diversos colores, gracias a su flora, a su clima y a su larga historia.

La Ruta Espartaria recibe su nombre debido a que ha sido tradicionalmente una tierra de esparto, donde éste se recolectaba y se trenzaba para hacer diversos útiles con los que satisfacer necesidades, desde calzado hasta capazos, esteras o sillas. Aún quedan algunos ancianos en las pedanías del norte que se dedican a este trabajo artesanal ancestral, que ha ido pasando de generación en generación.

## Don Gonzalo

Es una de las grandes alquerías de las tierras altas de Lorca, en la pedanía de La Paza. Las fincas llamadas de Don Gonzalo eran de la familia Musso, y más tarde también del marqués de la Hermida y del marqués del Bosh de Arés. El nombre procede de quien en el siglo XVII instituyó el mayorazgo, D. Gonzalo Musso Muñoz.

Posee una ermita de una sola nave con cubierta a dos aguas de teja árabe y existe un chopo en este lugar que está catalogado en el Plan General Municipal de Ordenación de Lorca, por su interés medioambiental, que se halla junto a la carretera Lorca-Caravaca, en el mismo cortijo de Casas de Don Gonzalo.





# Itinerario ecoturístico Ruta Espartaria

La ruta Espartaria de las tierras altas de Lorca, nace con el fin de unir geográfica y culturalmente los pueblos por los que atraviesa. Estos son: Coy, Avilés, Las Terreras, La Paza, Zarcilla de Ramos, El Rincón, Don Gonzalo, Doña Inés, Zarzadilla de Totana y La Parroquia.

Esta ruta de unos 48 km. de distancia, proporciona al visitante el disfrute de un paisaje rico en diversos colores, gracias a su flora, a su clima y a su larga historia.

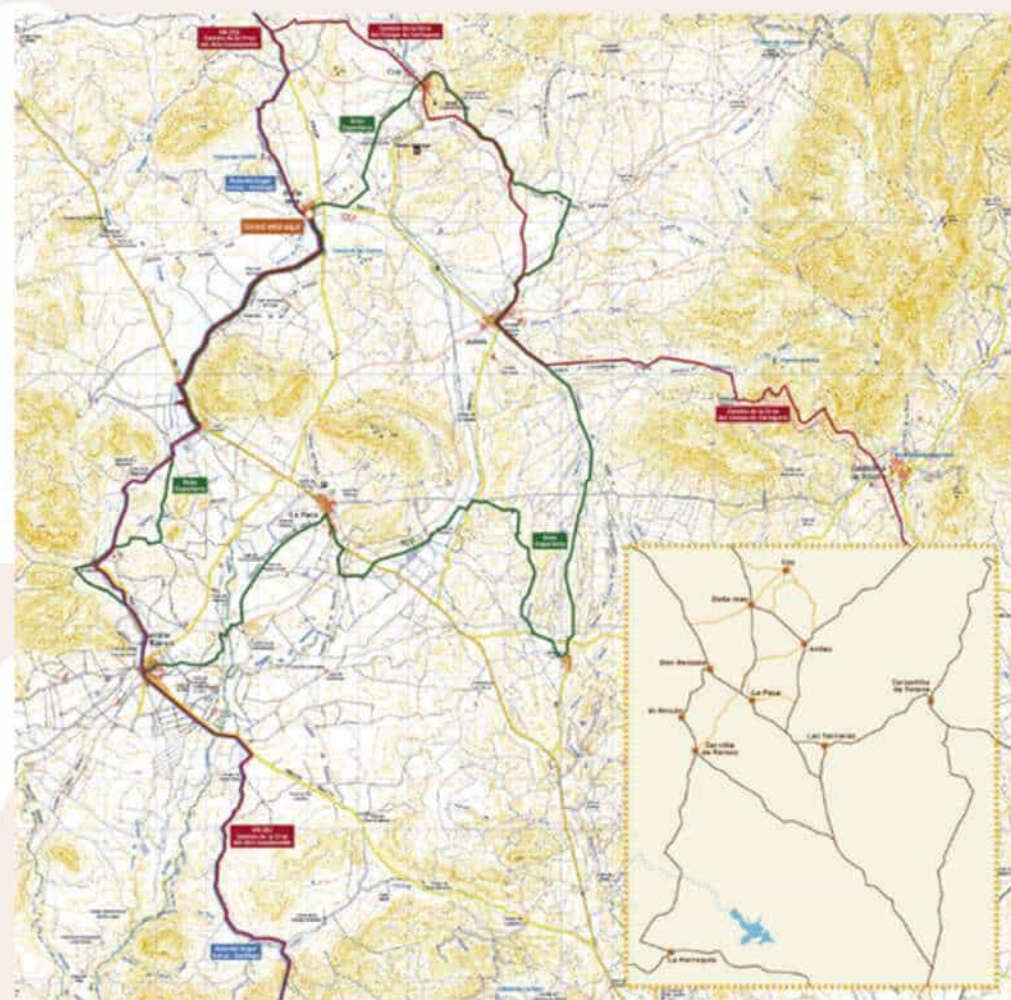
La Ruta Espartaria recibe su nombre debido a que ha sido tradicionalmente una tierra de esparto, donde éste se recolectaba y se trenzaba para hacer diversos útiles con los que satisfacer necesidades, desde calzado hasta capazos, esteras o sillas. Aún quedan algunos ancianos en las pedanías del norte que se dedican a este trabajo artesanal ancestral, que ha ido pasando de generación en generación.

## Doña Inés

Doña Inés está situada junto a Coy, al norte del centro municipal, y forma parte de las "Tierras Altas".

El pueblo se sitúa junto al río Turrilla, en torno a una plaza, centro de la actividad. Sus calles son un auténtico remanso de paz, perdió mucha población en los años 1960 y 1970 debido a la emigración.

En sus proximidades se encuentran importantes yacimientos arqueológicos, como la villa romana de los Cantos. Como algunas otras diputaciones vecinas su historia está ligada al devenir del territorio de Coy, al que estuvo administrativamente unido durante siglos.



# Itinerario ecoturístico Ruta Espartaria

La ruta Espartaria de las tierras altas de Lorca, nace con el fin de unir geográficamente y culturalmente los pueblos por los que atraviesa. Estos son: Coy, Avilés, Las Terreras, La Paza, Zarcilla de Ramos, El Rincón, Don Gonzalo, Doña Inés, Zarzadilla de Totana y La Parroquia.

Esta ruta de unos 48 km. de distancia, proporciona al visitante el disfrute de un paisaje rico en diversos colores, gracias a su flora, a su clima y a su larga historia.

La Ruta Espartaria recibe su nombre debido a que ha sido tradicionalmente una tierra de esparto, donde éste se recolectaba y se trenzaba para hacer diversos útiles con los que satisfacer necesidades, desde calzado hasta capazos, esteras o sillas. Aún quedan algunos ancianos en las pedanías del norte que se dedican a este trabajo artesanal ancestral, que ha ido pasando de generación en generación.

## La Paza

La Paza está situada en las denominadas tierras altas de Lorca y su origen se remonta a tiempos de la Cultura Argárica.

Posteriormente, en época de dominación romana de la Península Ibérica, llegó a ser un próspero núcleo productivo con villas agrarias que salpicaban sus campos. Tras la llegada a la zona de los pueblos del norte de Europa pasarían muchos años antes de volver a encontrar un grupo estable de población en el territorio.

A principios de septiembre se celebran las Fiestas en honor a la Virgen de las Huertas, patrona de La Paza, que perviven gracias al esfuerzo de sus habitantes por conservar las tradiciones y el folclore de la zona.

